

EMAUA

S W I T Z E R L A N D

RAPPORT D'ACTIVITÉS 2021



MOT DE LA PRÉSIDENTE

Cette année encore, la pandémie nous a freinés dans nos actions en Suisse. C'est donc avec un grand plaisir que j'ai suivi les activités de nos collègues au Kenya. Là-bas, les choses avancent et de belles perspectives s'offrent à nous !

Un nombre croissant d'arbres plantés, des fours améliorés qui remportent un succès grandissant et toujours autant de savoirs appris et partagés. Ces avancements n'auraient pas pu voir le jour sans la motivation de notre équipe sur place, le dévouement de notre directeur, ainsi que la participation de nos chers donateurs.

C'est aussi avec grande joie que j'ai assisté à la réussite de notre nouveau crowdfunding ! La somme récoltée nous permettra d'améliorer nos activités et de créer encore plus de lien avec nos donateurs. Merci à tous pour vos encouragements, votre soutien et vos ondes positives. Ensemble continuons à construire un avenir plus résilient.

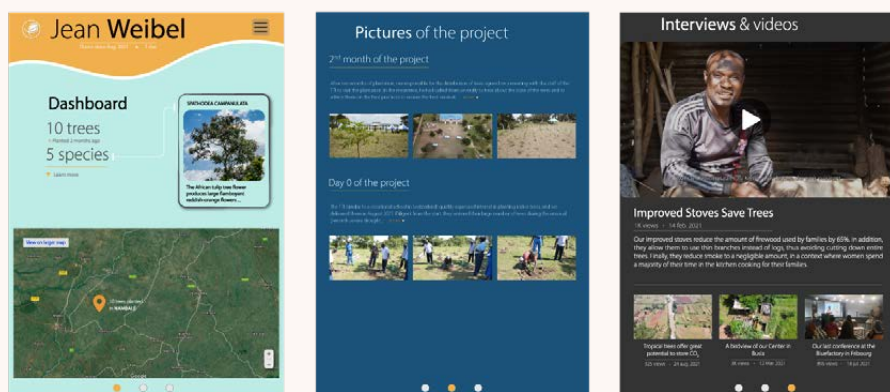
A handwritten signature in black ink, appearing to be 'Amandine Fontaine'.

Amandine Fontaine
Présidente

L'APPLICATION EMAUA

Joël Rimaz, un étudiant de master de l'université de Lausanne passionné de programmation, s'est engagé bénévolement dès juillet pour créer une application dont le but sera de permettre aux donateurs d'EMAUA de géolocaliser les projets qu'ils ont financés.

Ce projet s'inscrit dans nos efforts grandissants de transparence, qui ont pour but de permettre une dynamique de confiance avec nos donateurs quant à la réalisation des projets sur place.



Ceci est un aperçu du projet d'application, dont le travail est encore en cours. Le résultat final pourrait en différer.

PARTENARIAT AVEC FRIBOURG SOLIDAIRE

En mai, nous avons eu la chance d'être reçus comme membre de Fribourg Solidaire, une fédération d'organisations non-gouvernementales fribourgeoises actives en faveur de la solidarité internationale. Fribourg Solidaire agit comme intermédiaire entre les instances publiques – communes, cantons et Confédération – et les associations, pour financer des projets suisses de coopération.

CONFÉRENCE À L'ÉCOLE DE COMMERCE DE FRIBOURG

Nous avons été invités à donner une conférence à l'école de commerce de Fribourg le 15 juin, pour parler du reboisement ainsi que des activités concrètes d'EMAUA sur le terrain. Deux classes ont été regroupées, qui étudiaient le livre „L'Homme Qui Plantait Des Arbres“.

Julien Kauer, le conférencier, a parlé de l'importance des arbres pour la fertilité du sol, pour la biodiversité, mais aussi d'un phénomène peu connu déclenché par les arbres: la pompe biotique. Il s'agit d'un phénomène récemment découvert par le monde scientifique, selon lequel une dense couverture boisée a un effet sur la pression atmosphérique locale, de sorte à favoriser les précipitations.

La conférence a été suivie par une discussion instructive, et par des questions démontrant l'état de préoccupation de certains élèves concernant le changement climatique. Nous souhaitons remercier cette école pour ce moment très enrichissant!

CROWDFUNDING: 60'000 ARBRES EN 2021

Du 14 décembre 2020 au 31 janvier 2021, nous avons organisé une campagne de financement participatif ayant pour but de financer la plantation de 100'000 arbres en 2021. Portés par le succès de ce mode de financement en 2020, nous avons tenté d'atteindre cet objectif ambitieux sur 50 jours. Malheureusement, nous n'avons réussi à atteindre que 59% de notre objectif, que nous avons cependant pu percevoir en intégralité du fait que nous hébergions nous-même la campagne. Ainsi, cela n'a pas été un échec, car le pourcentage atteint nous a permis de financer la plantation de 60'000 arbres, le double de l'année précédente. La somme récoltée nous a aussi permis de grandement améliorer nos autres activités.



En photo: conférence donnée par Julien Kauer devant deux classes de l'école de commerce de Fribourg. Après la lecture d'un livre thématique sur le sujet du reboisement, EMAUA a été invitée pour leur donner une conférence sur le sujet.

ACTIVITÉS AU KENYA

EMAUA CBO opère à l'ouest du Kenya, dans le comté de Busia. La région de Busia connaît un climat tropical humide avec deux saisons des pluies, ce qui favorise l'agriculture comme principale activité socio-économique. Cependant, le changement climatique a rendu les saisons et les sécheresses imprévisibles, entraînant une plus grande insécurité alimentaire et des pénuries d'eau épisodiques. Le revenu moyen y est de 12 \$ par personne et par mois.

L'année 2021 a été particulièrement marquée par l'augmentation du nombre d'arbrisseaux produits ainsi que du nombre d'espèces représentées. L'amélioration du substrat utilisé, dont 60% proviennent désormais des déchets organiques d'une sucrerie voisine, a permis une amélioration évidente de la qualité de nos arbrisseaux. D'autre part, la stratégie de distribution de nos arbrisseaux et de nos fours améliorés à des particuliers a aussi franchi une nouvelle étape, en montrant des résultats très positifs. En effet, nous sommes témoins d'une demande grandissante de la part des communautés pour ces activités.

Malgré la pandémie qui a eu pour conséquence l'interdiction de visite des écoles jusqu'en novembre, notre programme de sensibilisation a pu recommencer à visiter les écoles cette année, contrairement à l'année précédente. La quasi-totalité des établissements visités ont exprimé leur désir de planter des arbres avec nous en 2022.

Plusieurs améliorations sont à dénoter concernant notre centre de Musoma, comme la location d'une parcelle avoisinante (4'000 m²) qui nous a permis d'agrandir la surface utilisée en culture maraîchère. D'autre part, les inondations répétées, qui affectent une partie de notre terrain, nous forcent à chercher preneur pour son rachat, de sorte à pouvoir trouver un autre terrain, plus propice à

nos activités. Du fait que c'est un terrain idéal pour la production de canne-à-sucre, situé à proximité d'une sucrerie, dans une région où les terrains sont l'objet d'une assez bonne demande, nous avons bon espoir qu'une vente sera possible dès 2022.

SENSIBILISATION DES COMMUNAUTÉS

Le programme de sensibilisation des communautés se concentre sur l'importance des arbres indigènes. Notre objectif est de permettre à nos bénéficiaires de comprendre les bénéfices essentiels prodigués par les arbres vivants, qui sont nécessaires pour le bien-être des communautés locales. Ils sont vecteurs de fraîcheur, tout en améliorant la fertilité du sol, alors que leurs racines permettent à l'eau de percoler pour renflouer les nappes phréatiques, au lieu de ruisseler en surface et de se perdre.

Nous sensibilisons les jeunes et les adultes à la plantation d'arbres indigènes pour augmenter la couverture boisée et améliorer la biodiversité. Le programme enseigne aussi les pratiques efficaces pour assurer des taux de survie élevés à nos arbrisseaux.

La visite des écoles a démarré lentement au début de l'année 2021 en raison des restrictions continues du COVID-19, ce qui



a poussé notre responsable de l'enseignement, Zablon Milengo, à déplacer son attention des écoles vers les adultes, dont il a sensibilisé 23 groupes. Dès novembre, les visites d'écoles ont été réautorisées et nous avons pu visiter 18 écoles et sensibiliser 10'789 élèves.

REBOISEMENT ET FOURS AMÉLIORÉS

Nous avons distribué gratuitement 61'113 arbrisseaux indigènes – ce qui représente le double de 2020 – de 32 espèces différentes à 335 bénéficiaires. Cette augmentation importante de notre production par rapport à 2020 a été rendue possible grâce à une campagne de financement participatif auto-hébergée en début d'année.

En 2021, nous avons introduit l'usage du pois d'angole dans nos projets de plantation, dans le but de simuler une couverture boisée pour protéger nos arbrisseaux du soleil. Cet arbuste à croissance très rapide atteint une hauteur de 2.5 m en 4 mois. De plus, il établit un système racinaire profond – atteignant 1 m dans le sol – tout en fixant l'azote de l'air qui fertilise le sol.

Outre son projet de reboisement, EMAUA intègre la construction de fours améliorés pour lutter contre la déforestation. Dans la région de Busia, les feux ouverts, caractérisés par des poêles à trois pierres, consomment une grande quantité de bois de chauffage, contribuant ainsi à la déforestation. En 2021, 4^{ème} année du projet, nous avons construit 402 fours améliorés – 11 dans des institutions, et 391 dans des foyers – ce qui porte le total à 834 depuis le début du projet.

AGRICULTURE

En 2020, un agronome franco-suisse nous avait initié à la technique des organopónicos, une technique cubaine de culture biologique

de légumes en lits de culture surélevés, ayant une teneur élevée en compost. Après des essais concluants, nous avons créé en 2021 30 nouveaux lits, contenant des légumes allant du niébé, à la morelle d'Afrique, en passant par les carottes et les aubergines. D'autre part, nous avons aussi pu récolter une vingtaine de régimes de bananes de la forêt comestible qui sert de canopée protectrice pour une partie des arbrisseaux de la pépinière.

Notre département d'agriculture n'ayant pas encore d'équipe dédiée, il n'a pas été en mesure de développer tous les projets que nous souhaitons mettre sur pied, en rapport avec l'usage de ressources locales pour une meilleure autonomie des communautés locales. Nous espérons changer cela dans les prochaines années. Nous souhaitons particulièrement mettre l'accent sur des techniques de micro-agriculture bio-intensive et d'agriculture régénérative comme l'agriculture syntropique. Notre but étant l'enseignement de ces techniques à notre nombre grandissant de bénéficiaires.

SUJETS GÉNÉRAUX

En 2021, nous avons pu acquérir une nouvelle moto Honda 125 cc, qui a amélioré la mobilité de notre responsable de l'enseignement. Nous avons aussi acquis une pompe à eau manuelle „MoneyMaker“, affectée à la pépinière.





En photo: l'équipe d'EMAUA au Kenya, après le succès de son crowdfunding. Elle est composée de l'administration, du travail en plein champs, de la pépinière, de l'enseignement, des fours améliorés et de l'entretien.

ORGANIGRAMME

Assemblée Générale

Comité

Direction

Comité

Amandine Fontaine	Présidente
Elliott Bint	Secrétaire
Jose Rosario	Trésorier

BUREAU

Julien Kauer	Directeur & Fondateur
Fabio Da Silva	Évènements
Vincent Magnenat	Cons. juridique

Conseil Scientifique

Jérôme Badollet	Resp. agronomie
Dr. Sylvain Berney	Resp. médecine

STRUCTURES SUISSE ET KENYANE

EMAUA C.B.O (Community Based Organization) est une organisation kenyane à but non lucratif fondée en 2015, dont les buts sont de reboiser et d'améliorer l'autonomie des communautés rurales de la région de Busia au Kenya. Elle emploie 13 salariés à temps plein.

EMAUA Switzerland est une association suisse à but non-lucratif reconnue d'utilité publique, qui organise en Suisse des événements de sensibilisation sur le travail effectué au Kenya, et elle sert d'intermédiaire pour récolter et acheminer les fonds nécessaires à atteindre les buts d'EMAUA CBO au Kenya.

ASSEMBLÉE GÉNÉRALE

Notre assemblée générale s'est tenue en distanciel pour la première fois, ce qui a eu l'avantage de permettre aux personnes se trouvant dans différents pays de pouvoir participer à l'évènement.

Cette assemblée aura été l'occasion de renouveler le comité, avec les 3 membres se représentant, et étant réélus à l'unanimité. Nous les remercions de leur engagement!

L'assemblée générale 2022 se tiendra probablement à nouveau en distanciel, durant le mois d'avril. En effet, malgré un aspect un peu moins convivial, cette configuration a l'avantage de permettre au participants, aux membres du comité et de la direction, qui ne résident pas tous en Suisse, de pouvoir y participer.

RAPPORT FINANCIER

L'exercice comptable de l'année 2021 a été très satisfaisant avec le plus grand revenu enregistré jusqu'à présent. Nous avons comptabilisé un revenu total de 101 479 francs, ce qui représente une augmentation de 95% par rapport à l'année précédente.

A la fin de l'année, le total des actifs ont été de 48 657 francs. Il s'agit d'actifs courants, qui nous permettent de financer les projets en cours et les projets prévus pour les années à venir. Ils permettront notamment le financement d'un camion 6 T, qui nous permettra de transporter 10 000 arbrisseaux par trajet. D'autre part, nous serons aussi en mesure de financer un forage sur notre prochain terrain, qui nous permettra d'avoir un accès à l'eau indéfectible. Au passif, nous avons finalisé le remboursement d'un prêt de CHF 10 000, dont CHF 5 100 étaient en cours au début de l'année.

Notre bénéfice a été de CHF 44 309, au lieu d'une perte de 305 francs en 2020. Sur le total des revenus, CHF 36 680 provenaient de dons d'entreprises, alors que CHF 48 279 provenaient de dons mensuels, qui ont constitué nos deux principales sources de revenus. Nous nous réjouissons du succès de notre stratégie de récolte de dons mensuels, qui ont augmenté de 43% par rapport à 2020.

Au niveau des charges, le total des dépenses s'est élevé à CHF 57 170, avec comme fait marquant l'embauche de notre premier employé en Suisse. Les dons d'entreprises ont fortement augmenté cette année, du fait d'un don important en fin d'année. Nous souhaitons ici préciser que tous les dons reçus d'entreprises l'ont été sans aucune condition ou restriction quant à leur affectation au sein de notre association et ne sont sujettes à aucune contrepartie.

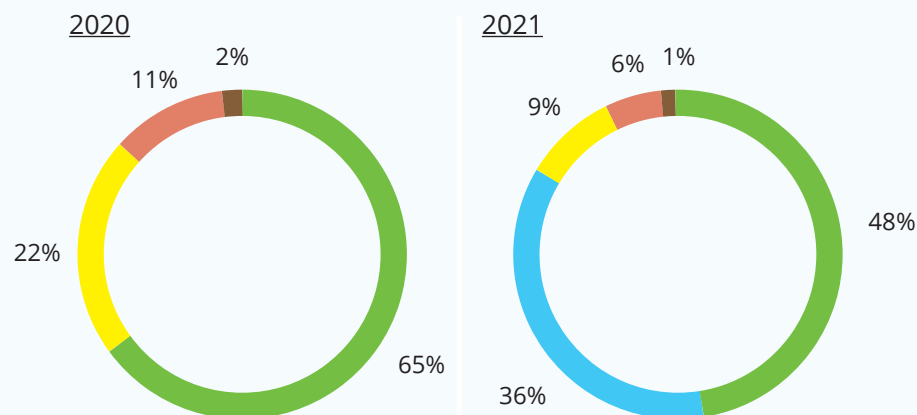
BILAN

ACTIFS		PASSIFS	
C/C Postfinance 1588 0 CHF	45'689.06	Prêt de tiers	1'600.00
C/C VISA PostFinance EMAUA Switzerland	-1'193.49	Autres dettes à court terme	275.47
Actifs transitoires	961.54	Dettes envers la caisse de compensation	1'197.49
Cautionnements	100.00	Capital propre	1'274.75
Machines et appareils	3'100.00	Bénéfice / Perte	44'309.40
TOTAL ACTIFS	48'657.11	TOTAL PASSIFS	48'657.11

COMPTABILITÉ

PRODUITS		CHARGES	
Dons ponctuels	9'380.69	Soutien EMAUA CBO Kenya	43'156.13
Dons mensuels	48'279.03	Frais d'envoi d'argent	244.77
Dons institutionnels	1'400.00	Salaires Suisse	7'051.26
Cotisations des membres	5'740.00	Charges Sociales AVS/AI/AP/AC	528.55
Dons d'entreprises	36'680.00	Charges Sociales ALFA	190.34
		Charges Sociales	42.95
		Matériel divers	966.96
		Charges pour contrepartie du financement	51.20
		Matériel de bureau	103.75
		Cotisations	200.00
		Frais divers	1'257.16
		Frais informatique et web	205.07
		Publicité crowdfunding	2'539.19
		Amortissement	431.50
		Charges financières	212.62
		Produits financiers	-11.13
TOTAL PRODUITS	101'479.72	TOTAL CHARGES	57'170.32
		Bénéfice(-) Perte(+)	44'309.40

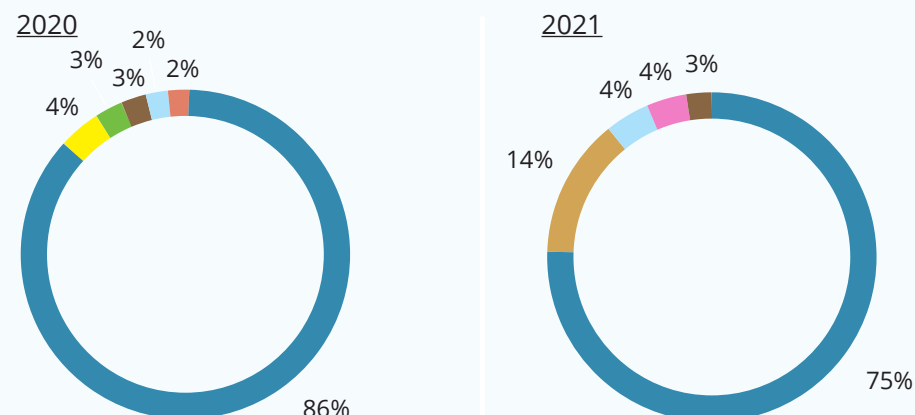
RÉPARTITION DES RECETTES



- Dons mensuels
- Dons ponctuels
- Cotisations membres
- Dons institutionnels
- Dons d'entreprises

Les dons mensuels se sont élevés à 48 279 francs et les dons en provenance des entreprises à 36 680 francs, représentant respectivement 48 % et 36 % du revenu total. Les contributions des membres ont diminué de 210 francs par rapport 2020, mais elles continuent d'être vitales pour notre association, avec 5 740 francs. Un don institutionnel de 1 400 francs a été fait de la part de la commune de Presinge (GE).

RÉPARTITION DES DÉPENSES



- Soutien à EMAUA Kenya
- Dédommagements
- Charges financières
- Frais administratifs
- Evènements en Suisse
- Communication
- Charges matériel pour projet
- Charges de personnel

Nous avons envoyé un total de 43 156 francs à EMAUA C.B.O au Kenya, avec des frais d'envoi de 244 francs. Les charges de personnel en Suisse se sont élevées à 7 813 francs. Nous avons enregistré des frais de communication de 2 539 francs lors de la campagne de crowdfunding alors que nos frais administratifs se sont élevés à 991 francs.